

# Principaux types de sols

Dernière mise à jour : 16 janvier 2018 ✕ Pas d'évaluation

**Les sols forment la couche supérieure de l'écorce terrestre. Ils sont le résultat de l'action de facteurs climatiques et biologiques sur les matériaux géologiques. Leur nature et leurs propriétés déterminent notamment leurs aptitudes agronomiques et forestières, avec des conséquences directes sur l'utilisation du territoire et la structure des paysages.**

## Les sols : des formations complexes

Les sols sont un mélange de constituants minéraux et organiques, d'air, d'eau et d'organismes vivants. Ces constituants sont organisés entre eux et dans l'espace, formant des structures spécifiques (porosité, agrégats, horizons...) lentement développées sous l'effet de processus physiques, chimiques et biologiques. La nature de ces constituants, leurs proportions et les structures qu'ils forment varient en fonction des matériaux parentaux, du relief, du climat, de la végétation et de l'âge des sols. Elles caractérisent le type de sol et ses propriétés, par ailleurs encore modifiées par l'utilisation du sol (pâturage, pratiques culturales, imperméabilisation...).

## La carte des principaux types de sols de Wallonie

La Belgique fut un des premiers pays<sup>[1]</sup> à se doter d'une carte des sols à grande échelle (1/20 000) couvrant tout le territoire, en utilisant une classification fondée essentiellement sur la texture<sup>[2]</sup>, le drainage naturel, la présence d'un horizon diagnostique et la nature de la charge caillouteuse lorsqu'elle est présente. La partie wallonne de cette carte a été numérisée<sup>[3]</sup> dans le cadre du Projet de cartographie numérique des sols de Wallonie (PCNSW), visant à constituer une base de données géographiques sur les sols wallons, régulièrement mise à jour et valorisée en produisant notamment des cartes sur des thématiques connexes<sup>[4]</sup>. La carte des principaux types de sols de Wallonie (échelle 1/750 000) constitue l'une d'elles<sup>[5]</sup>. Elle répartit les sols en 17 classes sur base de la texture, du drainage et de la charge caillouteuse.

## Des sols wallons très diversifiés

De manière très simplifiée, on peut distinguer en Wallonie : (i) au nord du sillon Sambre-et-Meuse, des sols limoneux et sablo-limoneux fertiles affectés aux grandes cultures essentiellement ; (ii) dans le Condroz, la Famenne et la Calestienne, des sols limono-caillouteux, acides ou calcaires, épais à superficiels, affectés aux cultures, aux pâturages ou au boisement suivant leur épaisseur, leur texture, leur drainage et leur relief ; (iii) en Ardenne, des sols limoneux peu caillouteux à

limono-caillouteux (schiste, phyllade, grès) acides, assez pauvres, affectés aux pâturages et au boisement principalement ; (iv) sur le haut plateau des Fagnes, des sols tourbeux ; (v) en Lorraine belge, des sols variés parmi lesquels des sols argileux et limono-sableux, aux aptitudes diverses.

[1] Carte réalisée entre 1947 et 1991

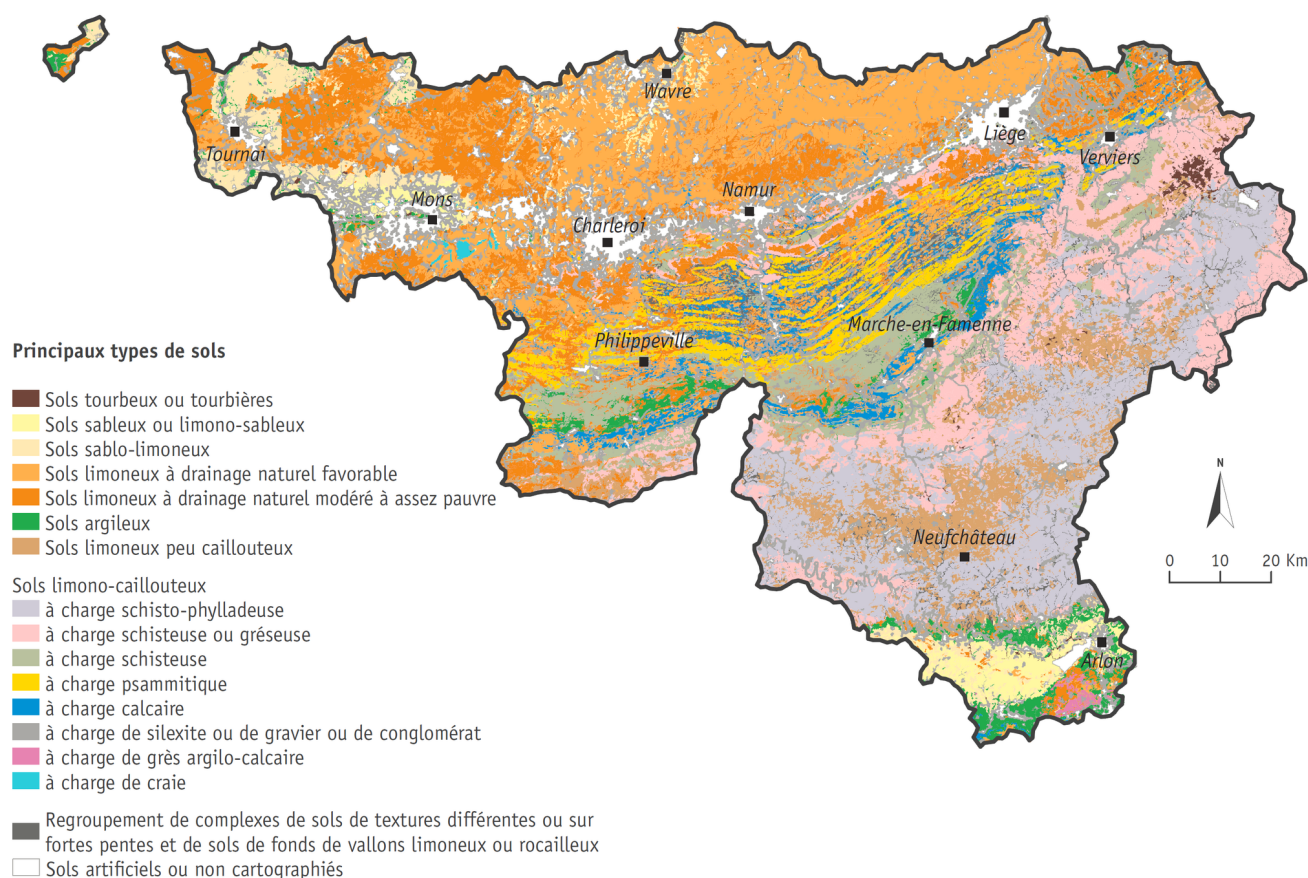
[2] Proportion relative de sable, limon, argile

[3] 2001 - 2004

[4] Érosion, diagnostic de la qualité des sols, concentrations de fond en polluants p. ex.

[5] Carte originale au 1/250 000, établie aussi au 1/750 000 avec regroupements de classes de drainage

## Principaux types de sols



REEW Source : SPW - DGO3 - DRCE (CNSW)

© SPW - 2018

## Pas d'évaluation



Cet indicateur ne fait pas l'objet d'une évaluation car il s'agit soit d'un indicateur de contexte, soit d'un indicateur à portée limitée dans le temps (études ponctuelles) ou dans l'espace (échelle sub-régionale).

[En savoir plus sur la méthode d'évaluation](#)

